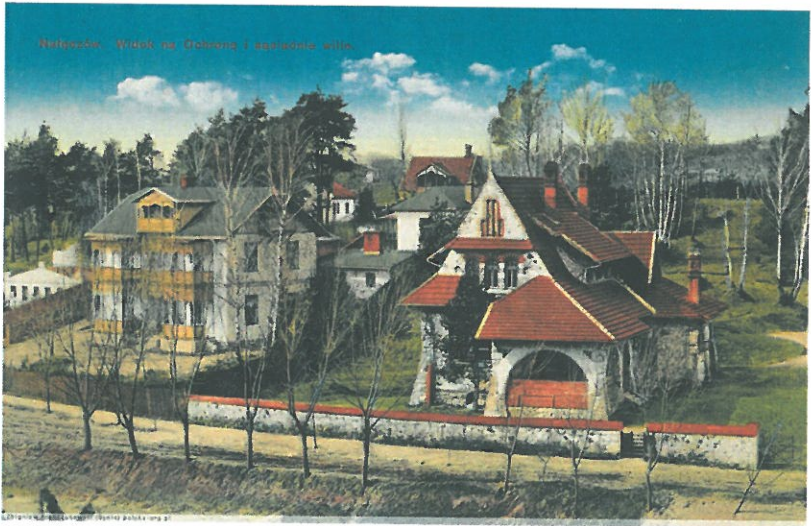



<p>NAZWA OPRACOWANIA</p>	<p>Program Gospodarki Drzewostanem</p>
<p>ZAMAWIAJĄCY</p>	<p>GMINA NAŁĘCZÓW ul. Lipowa 3, 24-150 Nałęczów</p>
	
<p>OBIEKT</p>	<p><i>Ochronka im. Adama Żeromskiego, wraz z działką (wskazaną w dec.), jej ukształtowaniem, drzewostanem i ogrodzeniem, ul. Poniatowskiego 33, nr ewid. działki 235 obręb: Nałęczów, Wpis do rejestru zabytków pod nr A/880</i></p>
<p>DATA SPORZĄDZENIA OPRACOWANIA</p>	<p><i>Lipiec 2024r.</i></p>
<p>OPRACOWAŁA</p>	<p>mgr inż. arch. kraj. Małgorzata Kurzawska upr. nr SITO-Lub/TZ/0094/2023</p> 

Spis treści

1. Przedmiot i cel opracowania	3
2. Zakres opracowania	3
3. Rys historyczny	4
4. Stan istniejący	8
5. Zabiegi pielęgnacyjne.....	8
6. Nasadzenia kompensacyjne.....	9

Tabelaryczny wykaz drzew z lokalizacją

Dokumentacja fotograficzna

1. Przedmiot i cel opracowania

Program gospodarki drzewostanem wykonano dla Gminy Nałęczów ul. Lipowa 3, 24-150 Nałęczów. Opracowanie zawiera aktualną ocenę stanu zachowania 42 szt. drzew rosnących na terenie obiektu zabytkowego „Ochronki im. Adama Żeromskiego” wpisanej do rejestru zabytków województwa lubelskiego pod nr A/880 wraz z ukształtowaniem, drzewostanem i ogrodzeniem.

Celem opracowania jest analiza stanu oraz opracowanie zakresu prac zabytkowego drzewostanu rosnącego przy ul. Poniatowskiego 33, nr ewid. 235, obręb: Nałęczów. Dokument, po zatwierdzeniu, w postaci decyzji, przez Lubelskiego Wojewódzkiego Konserwatora Zabytków w Lublinie, będzie podstawą do przeprowadzenia zabiegów pielęgnacyjnych. Prace, w większości, będą polegały na porządkowaniu drzewostanu w celu usunięcia zaniedbań pielęgnacyjnych oraz zagrożeń stwarzanych przez drzewa dla bezpieczeństwa ludzi i zabytkowego mienia. Opracowanie zawiera analizę stanu zdrowotnego wszystkich drzew rosnących na terenie obiektu.

Ocenę stanu drzewostanu i dokumentację fotograficzną wykonano w dniach 22 i 23 lipca 2024r.



Fot. 1. Źródło internet

<https://onebid.pl/pl/%E0%A4%AA%E0%A5%8B%E0%A4%B8%E0%A5%8D%E0%A4%9F%E0%A4%95%E0%A4%BE%E0%A4%B0%E0%A5%8D%E0%A4%A1-Na%C5%82%C4%99cz%C3%B3w-Ochronka-im-Stefana-%C5%BBeromskiego/902568>

2. Zakres opracowania

Program gospodarki drzewostanem składa się z części opisowej, tabeli z opisem stanu drzew i zakresem prac, dokumentacji fotograficznej oraz mapy z lokalizacją nasadzeń kompensacyjnych.

Część opisowa zawiera rys historyczny z kopiami kart z ewidencji zabytku.

W tabeli opisano aktualny stan drzew oraz proponowane do wykonania zabiegi. Na jego podstawie zostanie zlecony wykonanie prac.



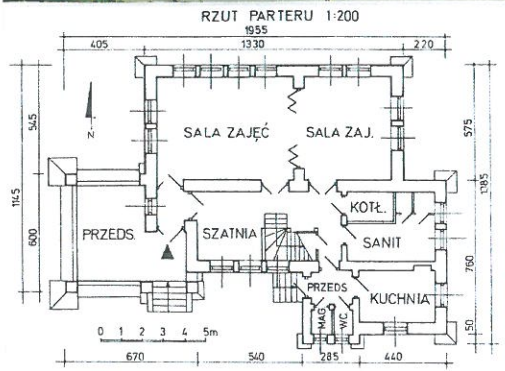
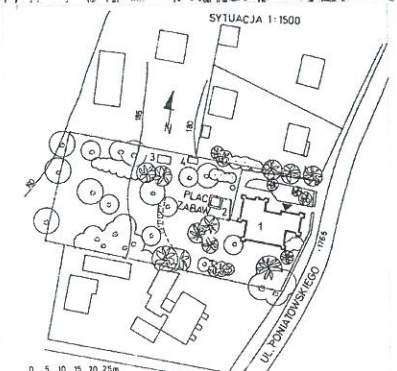
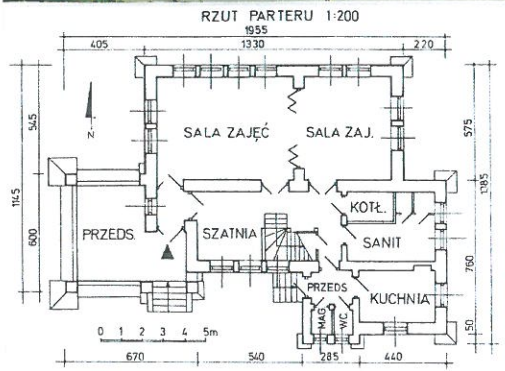
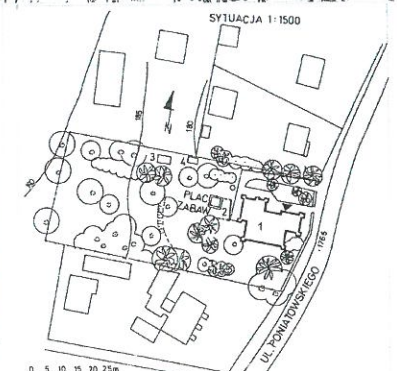
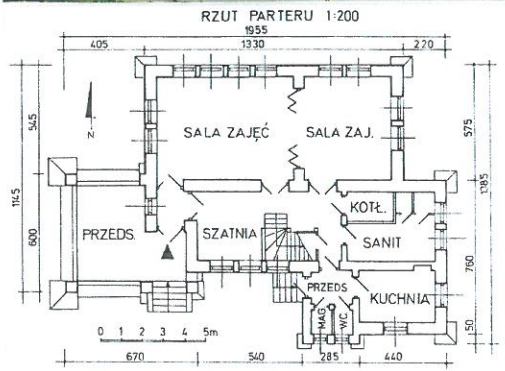
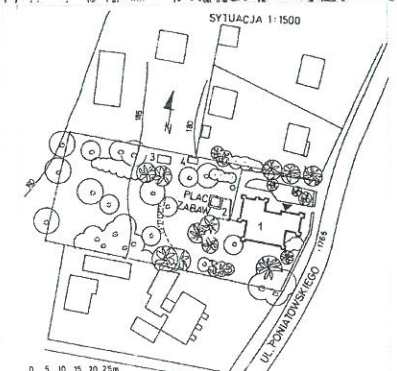
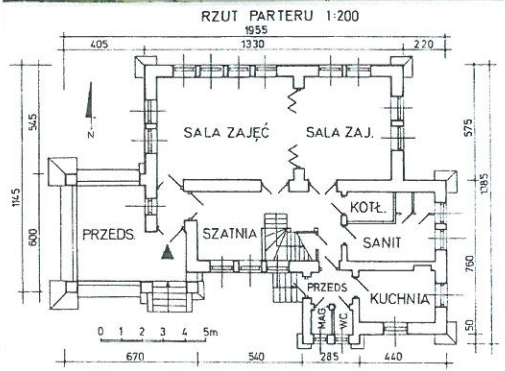
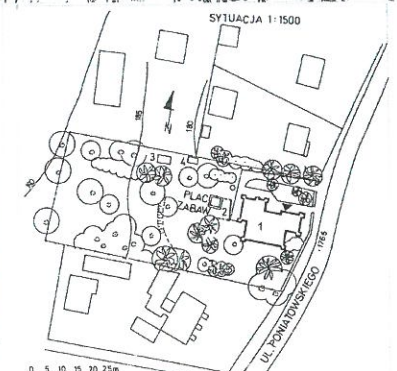
Dokumentacja fotograficzna wykonania podczas oceny stanu drzew w dniu 22 i 23 lipca 2024r.

Proponowane nasadzenia kompensacyjne wraz ze standardem ich wykonania i mapą.

Program sporządzono w 3 egzemplarzach w wersji papierowej, w tym dwa dla Urzędu Miejskiego w Nałęczowie oraz w wersji elektronicznej w formacie pdf.

3. Rys historyczny

Budynek Ochronki wzniesiono w latach 1906-07 na obszernej posesji przy ul. Poniatowskiego. Obiekt zaprojektował w stylu zakopiańskim Jan Koszczyc-Witkiewicz. Pomysłodawcą, głównym inwestorem i opiekunem Ochronki był Stefan Żeromski, który chciał upamiętnić syna Adama oraz stworzyć miejsce dla dzieci rzemieślników i robotników rolnych. Przez lata czynił starania by zdobyć pieniądze na rzecz tej placówki (m. in. przeznaczył honorarium za swój utwór pt. „Dzieje grzechu”). Przez lata funkcjonowała dzięki m. in. Oktawii Żeromskiej, Henryce Witkiewiczowej, czy Felicji Sulkowskiej oraz Janowi Koszczyc-Witkiewiczowi. Od 1909 r. działała tu szkoła Towarzystwa Oświatowego „Światło” oraz biblioteka i czytelnia, stąd obiekt zwany był też „Domem Światła”. Zabytek często pojawiał się w utworach Żeromskiego np. w „Róży”. W 1910 r. Karol Młodzianowski wykonał fryz olejny na płótnie „Alegoria życia ludzkiego”, który wisi w głównej sali budynku (konserwacja 1947 i 1984). W 1913 r. wybudowano kamienne ogrodzenie zaprojektowane przez Koszczyc – Witkiewicz. W 1918 r. placówka otrzymała nazwę „Ochrona im. ś. p. Adama Żeromskiego”, a w 1920 r., zgodnie z wolą pisarza, stała się własnością społeczną. Budynek wyremontowano i uruchomiono przedszkole, które z krótkimi przerwami działało do 2001 (przeniesione). Po II wojnie światowej obiekt kilkakrotnie remontowano (1948, 1964, 1976, 1978, 1979-80, 2009). Obecnie w budynku działa Muzeum Bolesława Prusa, które jest filią Oddziału Muzeum Literackiego w Nałęczowie stanowiącego Oddział Muzeum Lubelskie w Lublinie.

OŚRODEK DOKUMENTACJI ZABYTKÓW W WARSZAWIE KARTA EWIDENCYJNA ZABYTKÓW ARCHITEKTURY I BUDOWNICTWA		A B C D E F G H I J K L M N O P R S T U V W X Y Z																										Nr	LUBELSKIE	
1. Obiekt OCHRONKA , OB. PRZEDSZKOLE		2. Czas powstania 1906 - 1907 r.																										3. Miejscowość NAŁĘCZÓW		
																												4. Adres Nałęczów, ul. Poniatowskiego 33		
																												nr hipoteczny 235		
																												5. Przynależność administracyjna lubelskie		
																												województwo Nałęczów		
																												6. Poprzednie nazwy miejscowości b.z.		
																												7. Przynależność administracyjna przed 1 VI 1975 lubelskie		
																												8. Właściciel i jego adres Skarb Państwa		
																												9. Użytkownik i jego adres Państwowe Przedszkole im. Adama Żeromskiego Nałęczów ul. Poniatowskiego 33		
																												10. Rejestr zabytków A / 880 27.02.1984 r.		
																												Nr data		

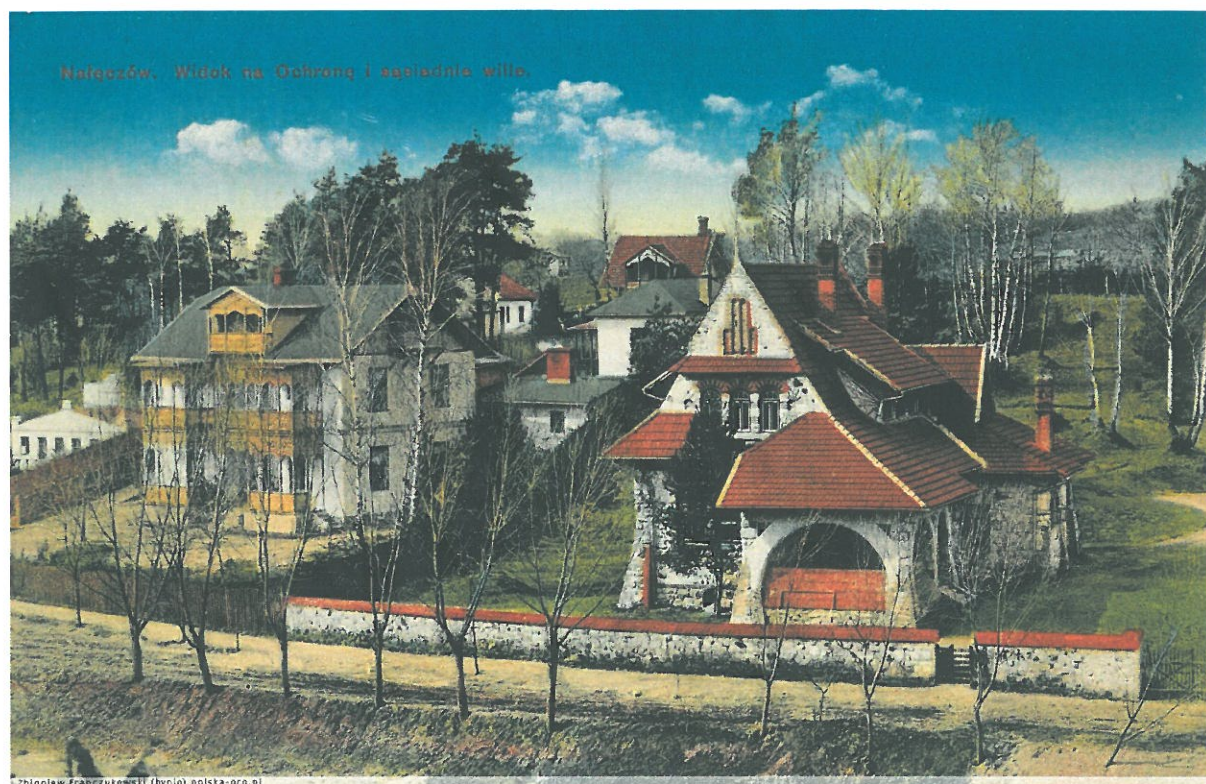
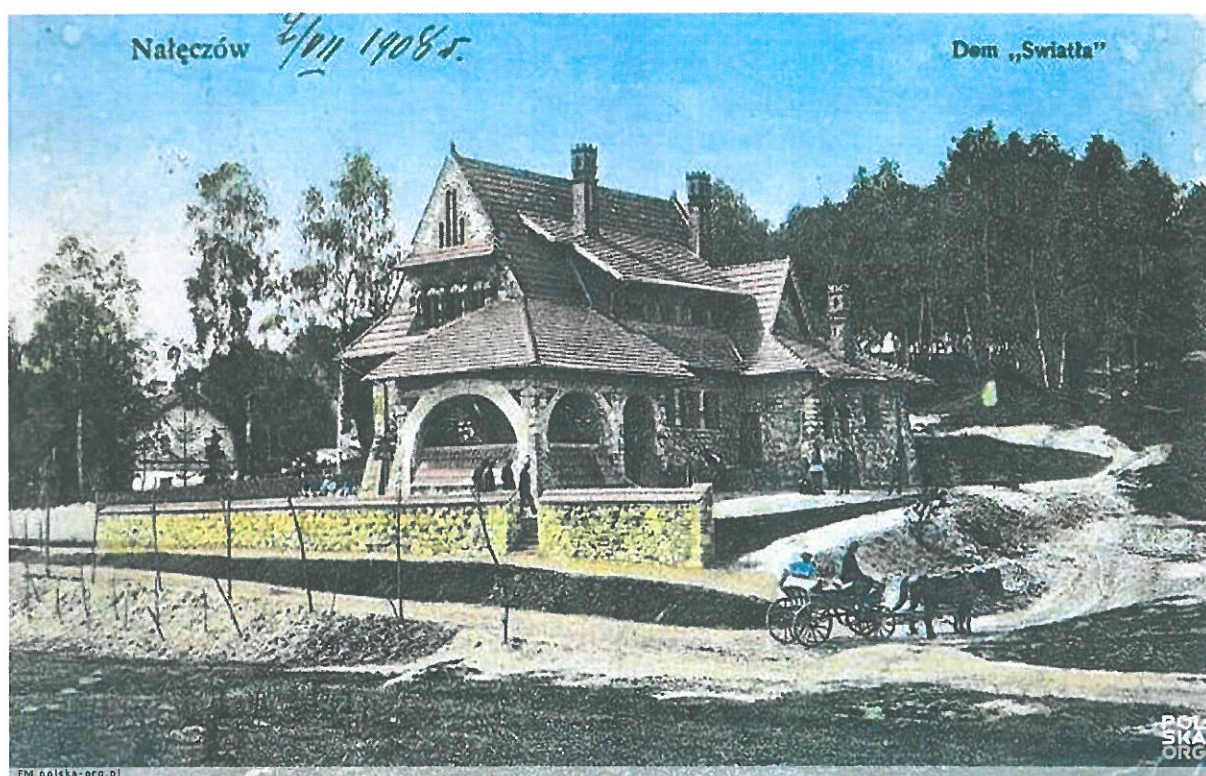
Ochronka dla dzieci rzemieślników i robotników rolnych powstała z inicjatywy Stefana Żeromskiego i Fustyny Morzyckiej, na parceli kupionej przez pisarza od rodziny Góreckich i Zofii Sikowskiej. Projekt budynku w stylu zakopiańskim wykonał bezpłatnie Jan Koszczyce-Witkiewicz. Budowę finansowano ze składek społecznych, koncertów, sprzedaży napisanej wspólnie m.in. przez Kasprzowicz, Konopnicką, Prusa, Orkana, Stafflę, Wyspiańskiego i innych literatów książeczki „Na nową szkołę”, główny ciężar finansowania budowy spoczywał jednak na Żeromskim, który przeznaczył na nią m.in. honorarium za „Dzieje grzechu”. Pod kier. Koszczyce - Witkiewicza roboty budowlane prowadzili miejscowi rzemieślnicy: Piotr Łuka, Mateusz Pakula, Jan Pielak, Leopold Krajewski i Józef Oreszczyński. Budowę rozpoczęto wiosną 1906 r., ochronkę otwarto 19.07.1907 r. Od 1908 r. ochronka pod opieką Oktawii Żeromskiej i Henryki Witkiewiczowej, od 1908 r. Felicji Sułkowskiej i Koszczyce-Witkiewicza. W latach 1909 - 1910 działalność połączona ze szkołą (popołudniową) Towarzystwa Oświatowego „Światło” (ochronkę nazywano też „Dom Światła”). W 1910 r. Karol Młodzianowski wykonał fryz olejny na płótnie „Alegoria życia ludzkiego” wzorowany na malowidłach Puvis de Chavannes z gmachu paryskiego Panteonu, zawieszony następnie na parterze w sali głównej. W 1913 r. remont ochronki (zniszczono wówczas tło fryzu Młodzianowskiego), w tymże samym roku budowa kamiennego ogrodzenia w/g proj. Koszczyce-Witkiewicza. c.d. na wkładce nr 1

Sytuacja : budynek znajduje się w płn.-wsch. części Nałęczowa, przy ul. Poniatowskiego, na prostokątnej parceli o pow. 2874 m², przylegającej od wsch. krótszą krawędzią do ulicy, w odl. ok. 5 m od krawędzi jezdni. Działka ogrodzona od wsch. (od strony ulicy) murem z kamienia wapiennego (jest to w zasadzie mur oporowy) z pozostałych stron - ogrodzeniem z siatki metalowej. Budynek wolnostojący, z wejściem głównym od płn., usytuowany we wsch. części działki. Działka o kształcie wydłużonego prostokąta, o wymiarach 35 x 82 m, na stoku nachylnym ku wschodowi, o różnicy poziomów ok. 13 m. Na zach. od ochronki, w odl. ok. 2 m - murowana, więta w stok piwnica z 1907 r., za którą plac zabaw dla dzieci. Wyżej teren porośnięty trawą, ze skupinami drzew (lipy, brzozy, jesion, klon) i krzewów. Na płd. od obiektu trawnik z grupą drzew, w tym pomnikowa sosna o obwodzie pnia 220 cm. Na płn. od budynku, przy granicy działki - podjazd wyłożony trylinką, poprzedzony trawnikiem z kępą krzewów, srebrnym świerkiem i chodnikiem z płyt. Bezpośrednio przy budynku - betonowa opaska. Na zach. od obiektu, przy płn. granicy parceli - murowany śmietnik i zrujnowany drewniany budynek gospodarczy na podmurówce. Posesja ogrodzona od wsch. murowanym ogrodzeniem z kamienia wapiennego, nakrytym daszkiem z dachówki, z furtką dla pieszych i bramą wjazdową, z pozostałych stron ogrodzona siatką (pierwotnie ogrodzenie murowane istniało też od płn.). W furcie kilka schodków dla wyrównania różnicy poziomów między terenem działki a ulicą. Od wsch. parcela ochronki graniczy z asfaltową ulicą Poniatowskiego i dalej poprzedzoną zielenią zabudową jednorodziną, od płn. i płd. posesje zabudowane zabudową jednorodziną (od płn. na granicy działki - wysokie modrzewie), od zach. sąsiednia działka pokryta wysoką, nieurzadzoną zielenią.

Materiał i konstrukcja : **Fundamenty** : z kamienia wapiennego i cegły. **Ściany zewnętrzne** : parteru gr. 60 cm i 45 cm. murowane z cegły i kamienia, na zaprawie wapienno-piaskowej, nieotynkowane. Na poddaszu ściany murowane j.w. i drewniane gr. 20 cm, o konstrukcji ryglowej, oszalowane deskami. **Ściany wewnętrzne** : gr. 60 i 30 cm z cegły ceramicznej pełnej na zaprawie wapiennej, obustronnie tynkowane tynkiem cement. wap. **Stropy** : nad parterem na belkach drewnianych, z podsufitką z desek, otynkowane tynkiem cement. wap. **Strop nad poddaszem** na podwójnych kleśzczach, od spodu podsufitka z desek, otynkowana tynkiem cement. wap. **Podłogi i posadzki** : deski na legarach, terrakota, PCW, pos. cementowa. **Więźba dachowa** : drewniana, o konstrukcji krokwiowo-kleśzczowej, wielopłaciowa. **Pokrycie dachu** : dachówką ceramiczną zakładkową na łąkach 4,5 x 6,5 cm, na deskowaniu pełnym gr. 1,9 cm, zabezpieczonym warstwą papy na papiaki. **Drzwi** : zewnętrzne jednoskrzydłowe płycinowe (do części kuchennej) i dwuskrzydłowe, o skrzydłach nierównej szerokości, pobite deszczótkami (główne). Drzwi wewnętrzne płycinowe, jedno i dwuskrzydł. i typowe płytowe, jednoskrzydł. **Okna** : drewniane, podwójne, ościeżnicowe. Podstawowy typ okna przyziemia to okno czteroskrzydłowe, trójpoziomowe, ze skrzydłem odchylnym trójkwaterowym w poziomie najwyższym, odchylnym jednokwaterowym w środkowym i dwoma skrzydłami jednokwaterowymi w dolnym. c.d. na wkładce nr 1

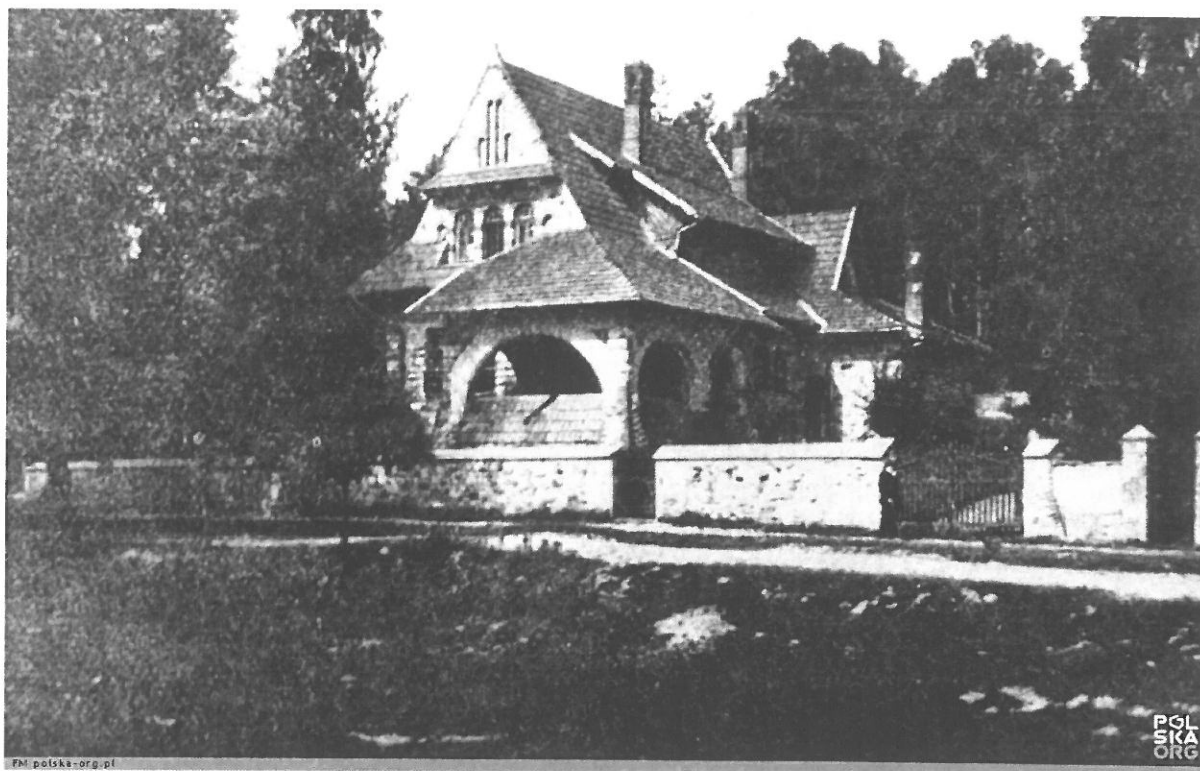
Rys. 1 i 2 kopia karty ewidencyjnej zabytku (część)

W karcie widnieje szczerkowy opis istniejącej zieleni: „Wyżej teren porośnięty trawą, ze skupinami drzew (lipy, brzozy, jesion, klon) i krzewów. Na płd. od obiektu trawnik z grupą drzew, w tym pomnikowa sosna o obwodzie pnia 220 cm. Na płn. od budynku, przy granicy działki - podjazd wyłożony trylinką, poprzedzony trawnikiem z kępą krzewów, srebrnym świerkiem i chodnikiem z płyt.”



Rys. 3 i 4. Ochronka wygląd historyczny

Źródło internet: <https://polska-org.pl/8576882,foto.html?idEntity=7458387>



Fot. 5 i 6. Ochronka na dawnych fotografiach.

Źródło internet: <https://polska-org.pl/8576882,foto.html?idEntity=7458387>

4. Stan istniejący

Teren działki ogrodzony. Od frontu znajduje się budynek w stanie dobrym. Drzewa znajdujące się na działce są w różnym stanie fitosanitarnym. Większość w ogólnie dobrym stanie. Zdecydowana część., wymaga przeprowadzenia zabiegów pielęgnacyjnych w koronach drzew.

Wśród istniejących drzew znajdziemy tu: sosny, klon zwyczajny i jawor, jarząb pospolity, jodły oraz pojedynczo występujące dąb, lipa, topola, brzoza, modrzew, robinia akacjowa. Z krzewów znajdziemy tu jaśminowiec, cis i tuje.

Oznaczono również 3 szt. karp drzew, które wymagają frezowania.

Ze względu na stan i stwarzające zagrożenie, wytypowano 10 szt. drzew do usunięcia, w tym 1 szt. z gatunku brzoza, 1 szt. z gatunku klon, 2 szt. z gatunku jarzębina oraz 6 szt. z gatunku sosna. Dodatkowo wskazano 1 klon jesionolistny, do usunięcia ze względu na niedostateczny stan zdrowotny i zagrożenie jakie stwarza dla zabytkowego budynku.

W opisie w karcie ewidencji zabytku, znajduje się zapis o pomnikowej sośnie, jednak żadne z drzew rosnących na przedmiotowym terenie nie posiada statutu pomnika przyrody. Z dokonanych pomiarów i analizy stanu istniejącego, można przypuszczać, iż określenie „pomnikowa sosna” dotyczy sosny oznaczonej nr 38 w tabeli, stanowiącej część niniejszego opracowania. Ze względu na niedostateczny stan fitosanitarny sosny, należy przeprowadzić specjalistyczne badania, czy nie stwarza zagrożenia dla zabytkowego budynku. W oparciu o wyniki przeprowadzonego badania należy podjąć stosowne działania.

5. Zabiegi pielęgnacyjne

Prawidłowo przeprowadzone zabiegi pielęgnacyjne i lecznicze, a następnie właściwa konserwacja i stała obserwacja dotycząca stanu zachowania drzew wyeliminują zagrożenia dla bezpieczeństwa.

Celem poprawienia bezpieczeństwa oraz zachowania w jak najlepszej kondycji zabytkowego drzewostanu, proponuje się podjęcie następujących działań:

- a) Usunięcie drzew w złym stanie fitosanitarnym lub obumarłych i stwarzających zagrożenie tj. 10 szt. wraz z frezowaniem karp.
- b) Usunięcie 1 szt. klonu jesionolistnego, ze względu na niedostateczny stan zdrowotny oraz zagrożenie dla zabytkowego budynku wraz z frezowaniem karp.
- c) Frezowanie istniejących karp.
- d) Poddaniu pilnym zabiegom pielęgnacyjnym drzew, w tym usunięcie suchych konarów, których obecny stan może stwarzać zagrożenie dla bezpieczeństwa ludzi i zabytkowego mienia.
- e) Wykonanie specjalistycznej korekty koron, w tym wzmocnień mechanicznych korony w formie wiązań.
- f) Wykonanie specjalistycznych badań i zbiegów na sośnie, w tym wykonanie rezystografu, określenie gatunku szkodnika i programu leczenia.
- g) Usunięcie dzikich odrostów z drzew.
- h) Nasadzenia kompensacyjne 10 szt. drzew, zgodnie z określonymi standardami.

Wykonanie zabiegów leczniczo-pielęgnacyjnych na drzewostanie należy powierzyć specjalistycznej firmie posiadającej stosowną wiedzę i doświadczenie w pracach na obiektach zabytkowych.

Ze względu na czas, w jakim wykonywano obserwację drzew (pełne ulistnienie), konieczne jest przeprowadzeniem oględzin ornitologa w okresie bezlistnym, przed przystąpieniem do prac

i sporządzenie opinii ornitologa. Jednocześnie jeżeli prace będą wykonywane w okresie lęgowym ptaków (1.III-15.X) zabiegi pielęgnacyjne na drzewach można wykonać po sporządzeniu opinii ornitologa przedstawionej do Urzędu Gminy.

Uwagi do zabiegów cięcia drzew

- ✓ Optymalny termin wykonywania zabiegów - okres wiosna/wczesne lato po całkowitym wykształceniu liści (większa zdolność do tworzenia tkanki przyrannej) lub okres zimowy.
- ✓ usuwanie gałęzi przeprowadzić metodą trzech cięć,
- ✓ cięcia korygujące przeprowadzić usuwając maksymalnie 20% masy asymilacyjnej korony (w jednym nawrocie),
- ✓ dopuszczalne jest jedynie cięcie najcieńszych pędów i gałęzi żywych - cięcie grubych konarów może być uzasadnione jedynie stwarzaniem przez nie zagrożenia dla otoczenia.

6. Nasadzenia kompensacyjne - standardy

Nasadzenia drzew należy przeprowadzić ze szczególną starannością zachowując wszystkie wymagania sztuki ogrodniczej. Poziom posadowienia drzew należy dostosować do projektowanego wyprofilowania terenu. Po wytyczeniu miejsc, przed przystąpieniem do sadzenia należy starannie przygotować podłoże. W przypadku drzew przewożonych w kontenerach lub specjalnych pojemnikach należy je usunąć, zostawiając siatkę, jutę lub inne tkaniny ulegające biodegradacji zabezpieczające bryłę korzeniową przed rozsypaniem. Złamane lub uszkodzone korzenie należy odciąć. Drzewa należy sadzić na taką samą głębokość, na jakiej rosły w szkółce, w doły o minimum 50% większe niż bryła korzeniowa, zaprawiane w pełnej objętości ziemią urodzajną, z zastosowaniem hydrożelu. W czasie sadzenia umieszczamy w glebie rurę do nawadniania oraz stosujemy mocowania.

Do wszelkich prac ogrodniczych (do zaprawiania dołków pod nasadzenia oraz wymiany lub uzupełnienia gruntu) należy użyć ziemi urodzajnej na bazie materiałów organicznych (należy ograniczyć użycie torfu, gdyż na terenach o ograniczonej ilości podlewań ulega on łatwo przesuszeniu), musi być dobrze przekompostowana i wilgotna. Ziemia urodzajna nie może zawierać kamieni, gruzu i innych odpadów, nie może być przerośnięta korzeniami, chwastami, zasolona lub zanieczyszczona chemicznie, musi być wolna od szkodników i patogenów.

Przy palikowaniu stosujemy paliki toczone, o średnicy równej na całej długości, min. 6 cm, okorowane na całej długości, impregnowane bezbarwnie. Wysokość palika uzależniona jest od wysokości osadzenia korony drzewa. Powinien być on zagłębiony w gruncie do głębokości min. 1 m. do jednego drzewa należy użyć 3 szt. palików. Do stabilizacji drzew należy stosować specjalnie przeznaczone do tego taśmy o szerokości minimum 3 m w kolorze czarnym lub ciemnozielonym.

Podczas sadzenia należy wkopać wokół systemu korzeniowego rurkę drenarską, o średnicy min. 50 mm, odpowiednio głęboko, aby woda dochodziła do systemu korzeniowego. Po posadzeniu uformować misę wokół pni drzew i uzupełnić min. 5 cm przekompostowanej kory.

Wszystkie rodzaje posadzonych drzew należy obficie podlać (minimum 20 l wody na 1 drzewo), uformować misę wokół drzewa o średnicy ok. 1 m oraz wyściółkować przekompostowaną korą.

Ze względu na szkodnika, który jest przyczyną obumarcia sosen na przedmiotowym terenie, nie proponuje się nasadzeń z tego gatunku, aby wyeliminować ryzyko jego rozprzestrzenienia się.

Wykaz nasadzeń kompensacyjnych:

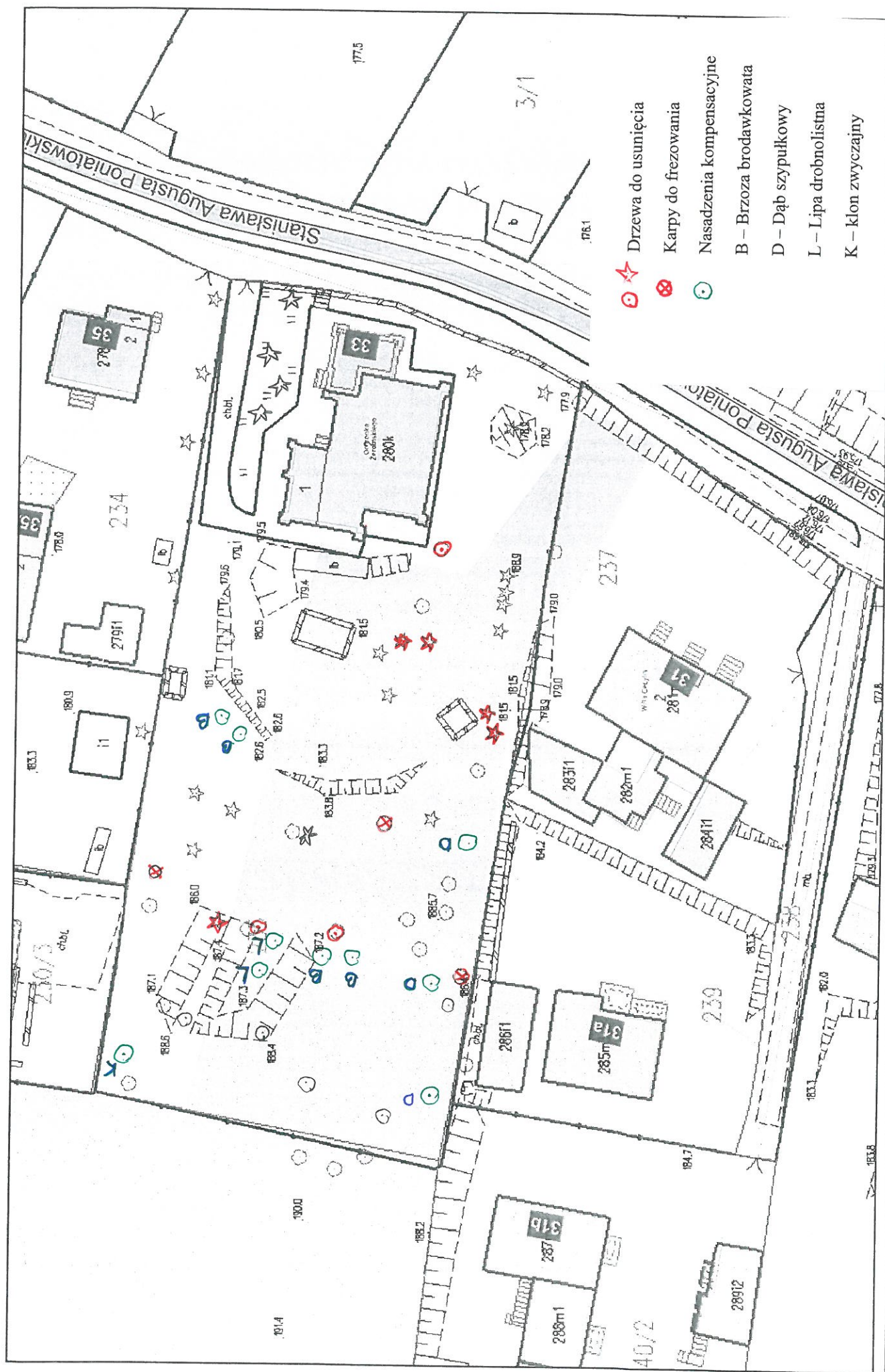
1. B - Brzoza brodawkowata – 4 sztuki
2. D - Dąb szypułkowy – 3 sztuki
3. L – Lipa drobnolistna – 2 sztuki
4. K - Klon zwyczajny – 1 sztuki

W związku z dużą stratą dla środowiska przyrodniczego i zabytkowego, proponuje się nasadzenia kompensacyjne o minimalnym parametrze 18-20 cm, w ilości 10 sztuk.

Małgorzata Kuczyńska

Należców - System Informacji Przestrzennej

skala 1 : 500



Tabelaryczne zestawienie drzew

LP	Nazwa gatunkowa polska/ <i>łacińska</i>	Obwód na wys. 5 i 130 cm	średnica korony w m	Wysokość w m	OPIS STANU ZACHOWANIA	Proponowane prace
1	Robinia akacyjowa <i>Robinia pseudoakacia</i>	186 84, 86	10	12	Oba pnie wychodzą z jednego systemu korzeniowego, pomiędzy nimi rowidlenie V-kształtne. Oba drzewa w koronie mają rozwidlenia V-kształtne. Posusz ok. 20% Użytkowanie rzadkie. W runie, bezpośrednio pod koroną drzewa - podagrycznik, który ogranicza, nawet drzewom, dostęp do wody.	Cięcia pielęgnacyjno-sanitarne Usunięcie warstwy runa z podagrycznikiem.
2	Klon zwyczajny <i>Acer platanoides</i>	85 67	8	10	U podstawy pnia odrosty. Pień lekko łukowato wygięty. Stan dobry. Użytkowanie rzadkie.	Cięcia pielęgnacyjno-sanitarne. Usunąć odrosty od podstawy pnia.
3	Jodła koreańska <i>Abies koreana</i>	110 93	7	13	U podstawy pnia samosiejki klonu. Na pniu podłużne powierzchniowe pęknięcia kory. Na igłach oznaki żerowania mszyc ochojnikowatych - biały nalot przypominający kłaczki wełny. Rośnie na skarpie.	Usunąć samosiejki klonu. Wykonać oprysk przeciw mszycom W okresie marzec-kwiecień oprysk zapobiegawczy preparatami olejowymi.
4	Jarząb pospolity <i>Sorbus aucuparia</i>	90 68	7	10	Pień esowato wygięty i pochylony. Na pniu podłużne pęknięcia kory. Korona zamierająca od dołu. W koronie ostre rozwidlenie. Posusz w koronie ok. 35 %. Rośnie na skarpie.	Do usunięcia , ze względu na krótkowieczność gatunku, powolny wzrost oraz jego stan fitosanitarny (zamieranie). W związku z pogarszającym się stanem drzewa, korzystne jest posadzenie drzewa długowiecznego.
5	Klon jawor <i>Acer pseudoplatanus</i>	160 138	8	13	U podstawy pnia samosiejki jarzębiny, leszczyny i lipy. Pień pochylony. Korona wysoko osadzona. W koronie osłabione rozwidlenie. Posusz ok. 10%. Rośnie na skarpie. Użytkowanie rzadkie.	Usunąć samosiejki drzew. Cięcia pielęgnacyjno-sanitarne.
6	Robinia akacyjowa <i>Robinia pseudoakacia</i>	83 65	6	10	Pień pochylony i ostro wygięty w przeciwnym kierunku. W miejscu wygięcia ślad po uciętej gałęzi z zamartwicą kory. Odrost na pniu wys. 80 cm. Wysoko osadzona korona z jednym przewodnikiem. Posusz w koronie ok. 20%.	Cięcia pielęgnacyjno-sanitarne.
7	Klon zwyczajny <i>Acer platanoides</i>	187 72, 70, 53, 56	11	14	Pnie wychodzą z jednego systemu korzeniowego. Widoczne nabiegi korzeniowe. W obrębie systemu korzeniowego nory zwierzęce. Korony zrośnięte ze sobą. Posusz ok. 10%. 72 - ślad po złamanym przewodniku. Wytworzył się nowy przewodnik.	Cięcia pielęgnacyjno-sanitarne prześwietlające
8	Karpa	215			W środku wypróchnienie	Frezowanie

Tabelaryczne zestawienie drzew

LP	Nazwa gatunkowa polska/lacińska	Obwód na wys. 5 i 130 cm	średnica korony w m	Wysokość w m	OPIS STANU ZACHOWANIA	Proponowane prace
9	Dąb czerwony Quercus rubra	192 132	8	12	Pień prosty bez ubytków. Wysoko osadzona korona. Posusz ok. 10%. Ostre rozwidlenie w koronie.	Cięcia pielęgnacyjno-sanitarne wiązanie
10	Sosna pospolita Pinus sylvestris	194 162	6	20	Pień prosty. Wysoko osadzona korona z ostrym rozwidleniem. Górnie ponad koronami drzew sąsiednich. Posusz ok. 10%	Cięcia pielęgnacyjno-sanitarne wiązanie
11	Brzoza brodawkowata Betula pendula	210 183	8	15	Ubytek z wypróchnieniem w strefie przykorzeniowej. Brak nabiegów korzeniowych na ponad 50% obwodu. Poderwany system korzeniowy, o czym świadczą charakterystyczne pęknięcia ziemi. Pień pochylony w kierunku działki sąsiedniej z budynkiem. Posusz konarowy i gałęziowy ok. 50%. Dziuple na pniu na wysokości korony. W rzucie korony- altana, budynek na działce sąsiedniej. Ryzyko przewrócenia.	Do usunięcia , ze względu na ubytek w strefie przykorzeniowej oraz poderwany system korzeniowy. Ryzyko przewrócenia.
12	Jarząb pospolity Sorbus aucuparia	94 78	6	10	Ubytek kory z wypróchnieniem u podstawy pnia. Pusta przestrzeń między odzionkiem a glebą, co może świadczyć o uszkodzeniach w systemie korzeniowym. Gniazdo mrówek w strefie korzeniowej. Pęknięcia kory na całej wysokości pnia. Obumarła część wierzchołkowa. Rośnie na skarpie w okapie innych drzew. Drzewo zamierające.	Do usunięcia ze względu na krótkowieczność gatunku, powolny wzrost oraz jego stan fitosanitarny (zamieranie). W związku z pogarszającym się stanem drzewa, korzystne jest posadzenie drzewa długowiecznego.
13	Sosna pospolita Pinus sylvestris	160 147	6	12	Częściowo odstonięty system korzeniowy. Na korze ślady żerowania owadów. U podstawy pnia skupisko owocników grzybba. Ubytek wgłębny na pniu na wys. 120 cm. Na pniu i w podstawie korony owocniki grzybów. Pień i korona pochylone. Rośnie na skarpie.	Do usunięcia , ze względu na odstonięty system korzeniowy i owocniki grzybów u podstawy pnia, na pniu i w koronie. Ryzyko przewrócenia.
14	Klon jawor Acer pseudoplatanus	160 125	8	12	W korzeniach duże gniazdo mrówek. Popękana ziemia u podstawy pnia może świadczyć o poderwanym systemie korzeniowym. Korona, w dolnej części, asymetryczna. W koronie osłabione rozwidlenie V-kształtne.	Założyć wiązanie. Cięcia pielęgnacyjno-sanitarne oraz formujące w celu odciążenia korony. Observacja czy nie zmienia się statyka drzewa.

Tabelaryczne zestawienie drzew

LP	Nazwa gatunkowa polska/lacińska	Obwód na wys. 5 i 130 cm	średnica korony w m	Wysokość w m	OPIS STANU ZACHOWANIA	Proponowane prace
15	Dąb czerwony Quercus rubra	180 130	12	15	Widoczne nabiegi korzeniowe od strony działki sąsiedniej. Pień pochylony w kierunku działki sąsiedniej. Na pniu odrosty. Korona gęsta, asymetryczna z przewagą po stronie działki sąsiedniej. W koronie posusz ok. 10%. Wierzchołek pochylony i wygonione konary w kierunku światła - działki sąsiedniej. Konkuruje o światło z sąsiednimi drzewami. W koronie gniazdo ptasie oraz pojedyncze skupiska jemioli.	Cięcia pielęgnacyjno-sanitarne prześwietlające i formujące, w celu zmniejszenia asymetrii i odciążenia korony. Usunąć jemiolę.
16	Dąb czerwony Quercus rubra	250 168	10	15	Ostre rozwidlenie w koronie. Korona asymetryczna z przewagą po stronie działki sąsiedniej. Posusz ok. 10%. Rośnie na skarpie.	wiązanie Cięcia pielęgnacyjno-sanitarne
17	Karpa	340			W środku wypróchnienie.	Frezowanie
18	Sosna pospolita Pinus sylvestris	230 166	6	15	Duży ubytek głębny z wypróchnieniem u podstawy pnia. Owocniki grzybów u podstawy pnia. Na pniu ślady po odciętych konarach. Korona wysoko osadzona, asymetryczna. W koronie złamany i zawieszony konar. W rzucie korony budynek na działce sąsiedniej.	Do usunięcia , ze względu na ubytek u podstawy pnia i owocniki grzybów. Stanowi zagrożenie.
19	Sosna pospolita Pinus sylvestris	228 221	6	12	Ślady po złamanych i odciętych konarach. Korona asymetryczna. Konary wygięte do dołu. Gniazdo w koronie.	Cięcia pielęgnacyjno-sanitarne
20	Sosna pospolita Pinus sylvestris	170 134	3	15	Na pniu ślady po odciętych konarach. Pień prosty. Korona wysoko osadzona. Poniżej korony - jeden konar wygoniony w bok i zamierający. Połączona korona z sosną rosnącą obok.	Cięcia pielęgnacyjno-sanitarne formujące, usunąć wygoniony konar poniżej korony.
21	Lipa drobnolistna Tilia	- 250	8	12	U podstawy pnia liczne odrosty. Trudna do oceny podstawa pnia ze względu na liczne odrosty oraz rosnące obok cisy. W przeszłości złamany wierzchołek. Korona wtórna. Wygoniony konar - przejął rolę wierzchołka. Korona mocno zagęszczona. Gniazdo ptasie.	Usunąć odrosty rosnące u podstawy pnia. Podwiązać wygoniony konar i odciążyć, w miarę możliwości.
22	Cis pospolity Taxus baccata	30m2			Grupa kilku okazałych sztuk cisa. Stan fitosanitarny dobry. Kilka samosiejek drzew w środku. Rosną pod okapem lipy.	Cięcia pielęgnacyjno-sanitarne formujące. Usunąć samosiejki drzew.
23	Karpa	260			Wypróchniała w środku i na obwodzie	Frezowanie
24	Sosna pospolita Pinus sylvestris	206 160	7	15	Korona wysoko osadzona, asymetryczna z wygonionym konarem. W koronie posusz ok. 20%.	Cięcia pielęgnacyjno-sanitarne

Tabelaryczne zestawienie drzew

LP	Nazwa gatunkowa polska/ <i>łacińska</i>	Obwód na wys. 5 i 130 cm	średnica korony w m	Wysokość w m	OPIS STANU ZACHOWANIA	Proponowane prace
25	Dąb szypułkowy <i>Quercus</i>	270 210	8	17	Rosnie przy ogrodzeniu. Korona asymetryczna, wychodzi na teren sąsieniej prywatnej nieruchomości. Górna część korony jednostronna, w kierunku działki sąsiedniej. Dolna część obustronna. Wygoniony konar, rosnący równiegle do ziemi, znajduje się bezpośrednio nad budynkami gospodarczymi na działce sąsiedniej. Ślad po złamanym konarze z pozostałym tyłcem. Zamieranie części wierzchołkowej korony. W koronie posusz konarowy i gałęziowy ok. 30%. W rzucie korony budynek na działce sąsiedniej.	Cięcia pielęgnacyjno-sanitarne oraz formujące odcinające koronę. Usunąć tyłec. Podwiązać konary wychodzące nad działką sąsiednią.
26	Sosna pospolita <i>Pinus sylvestris</i>	177 151	5	8	W przeszłości złamany wierzchołek. Korona szczątkowa. Ślady po uciętych konarach. W koronie pozostało dwa konary. Jeden z nich od dołu posiada dziuple. łączy się z koroną dębu rosnącego obok.	Do usunięcia , ze względu na szczątkową, asymetryczną koronę, stanowiącą zagrożenie dla obiektów na działce sąsiedniej. Ryzyko złamania konaru. Brak szans na prawidłowy wzrost i rozwój.
27	sosna pospolita <i>Pinus sylvestris</i>	172 143	4	7	Pień prosty. Obumarły wierzchołek. Po usunięciu części obumarłej, pozostaną tylko 2 konary, z czego jeden z ich zamiera.	Do usniecia , ze względu na szczątkową, asymetryczną koronę z widocznymi oznakami zamierania. Brak szans na prawidłowy wzrost i rozwój.
28	Sosna pospolita <i>Pinus sylvestris</i>	168 144	6	12	Pień prosty ze śladami po usuniętych konarach. Posusz w koronie ok. 10 %. Widoczne na pniu ślady żerowania owadów w niewielkiej ilości.	Cięcia pielęgnacyjno-sanitarne Do obserwacji, w związku ze śladami żerowania owadów.
29	sosna pospolita <i>Pinus sylvestris</i>	226 190	7	13	Pień prosty. Posusz w koronie ok. 15 %. Korona asymetryczna z przewagą po stronie zbytkowego budynku. Wygoniony do góry konar konkurujący z głównym przewodnikiem. Widoczne na pniu ślady żerowania owadów w niewielkiej ilości.	Cięcia pielęgnacyjno-sanitarne oraz pielęgnacyjno-sanitarne formujące, w celu odcinania korony od strony budynku zbytkowego Do obserwacji, w związku ze śladami żerowania owadów.
30	Sosna pospolita <i>Pinus sylvestris</i>	128 102	4	8	Obumarła. Na pniu duże ubytki powierzchniowe kory, na których widać charakterystyczne ślady żerowania - korytarze kornika. Wokół pnia kawałki kory oraz liczne trociny.	Do usunięcia .

Tabelaryczne zestawienie drzew

LP	Nazwa gatunkowa polska/ <i>łacińska</i>	Obwód na wys. 5 i 130 cm	średnica korony w m	Wysokość w m	OPIS STANU ZACHOWANIA	Proponowane prace
31	Sosna pospolita <i>Pinus sylvestris</i>	200 181	5	8	Obumarła. Na pniu ubytki powierzchniowe kory, na których widać charakterystyczne ślady żerowania - korytarze kornika. Wokół pnia kawałki kory i trociny.	Do usunięcia.
32	Topola osika <i>Populus tremula</i>	152 128	6	15	Pień pochylony w kierunku zabytкового budynku. W koronie osłabione ostre rozwidlenie. Posusz ok. 30%. Rośnie na skarpie.	Cięcia pielęgnacyjno-sanitarne Wiązanie w trójkąt. Do obserwacji, po usunięciu posuzu czy nie ma dalaszcych oznak zamierania, w związku z lokalizacją w pobliżu zabytkowego budynku.
33	Klon jesionolistny <i>Acer negundo</i>	212 170	7	14	Rośnie w bliskiej odległości od rogu budynku, ok. 250 cm. Pęknięcia ziemi i nory wokół podstawy pnia. Pień pochylony w kierunku zabytkowego budynku. Na pniu narośle i pędy odroślowe. W koronie posusz gałęziowy. Ok 20% oraz złamana i zawieszona gałąź. Gałęzie leżą na dachu zabytkowego budynku.	Do usunięcia , ze względu na zagrożenie jakie stanowi dla zabytkowego budynku. Rośnie w bliskiej odległości od budynku, gałęzie leżą na dachu budynku, co przyczynia się do niszczenia dachu. U podstawy pnia pęknięcia ziemi, co może świadczyć o naruszonym systemie korzeniowym. Jednocześnie tak bliska odległość od budynku może przyczyniać się do naruszenia konstrukcji fundamentów. Dodatkowym aspektem, jest fakt, iż jest to Inwazyjny gatunek obcy, raczej krótkowieczny. Ze względu na jego niedosateczny stan zdrowotny, kruchość gałęzi, lokalizację przy zabytkowym budynku, możliwość spowodowania licznych szkód na obiekcie (fundamentu i dach) usunięcie proponuje się wykonać jako wyższą konieczność mając na względzie dobro zabytku nieruchomego.
34	Żywotnik zachodni <i>Thuja occidentalis</i>	127 115			Forma piennea. Posiada posusz w koronie.	Cięcia pielęgnacyjno-sanitarne formujące
35	Żywotnik zachodni <i>Thuja occidentalis</i>	152 129			Forma piennea. Ubytki kory. Ślady żerowania owadów nia pniu. Zamierająca część wierzchołkowa.	Cięcia pielęgnacyjno-sanitarne formujące

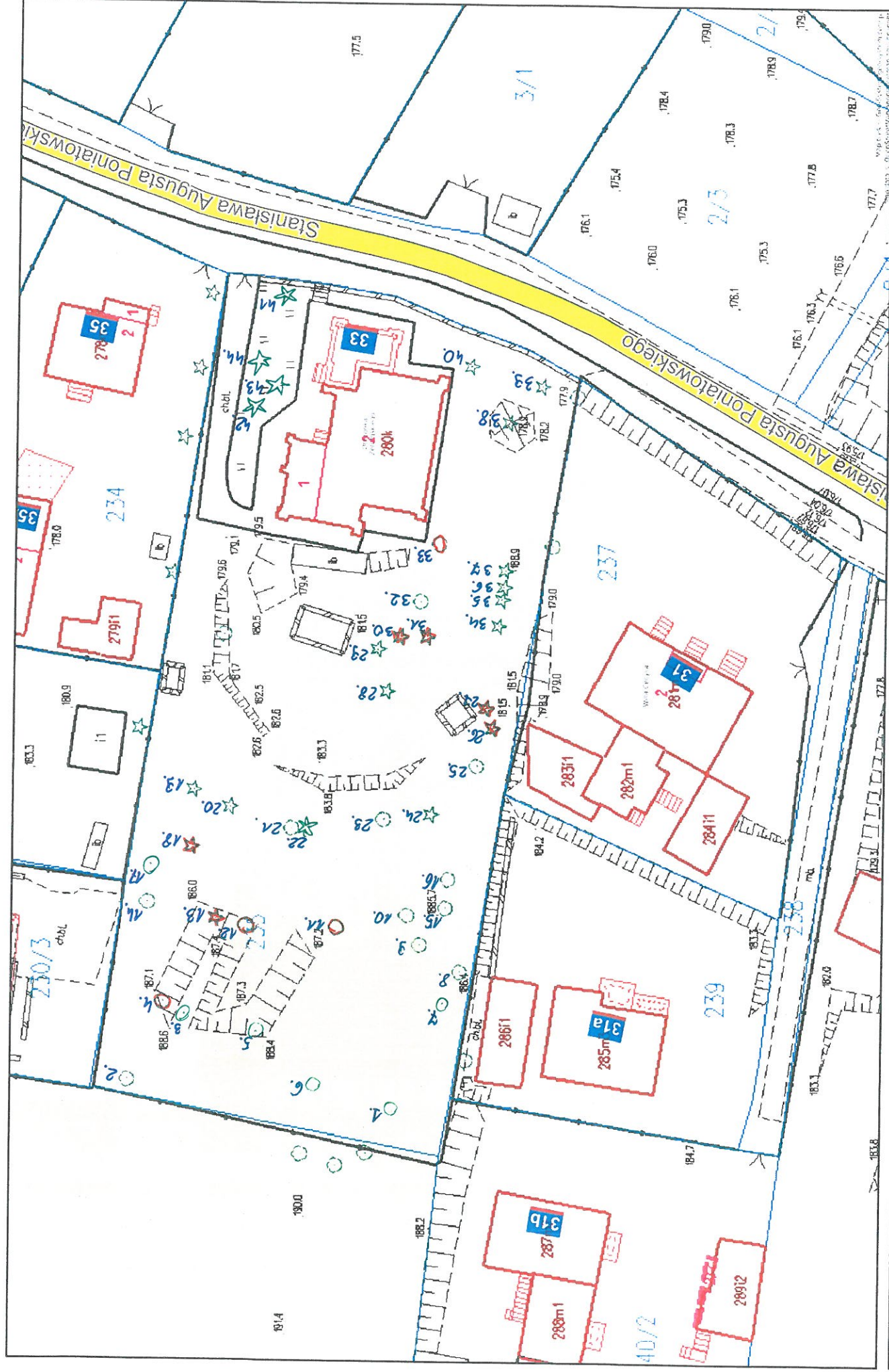
Tabelaryczne zestawienie drzew

LP	Nazwa gatunkowa polska/ <i>łacińska</i>	Obwód na wys. 5 i 130 cm	średnica korony w m	Wysokość w m	OPIS STANU ZACHOWANIA	Proponowane prace
36	Żywotnik zachodni Thuja occidentalis	126 87			Forma pienna. Posiada posusz w koronie.	Cięcia pielęgnacyjno-sanitarne formujące
37	Żywotnik zachodni Thuja occidentalis	164 115			Forma pienna. Posiada posusz w koronie.	Cięcia pielęgnacyjno-sanitarne formujące
38	Sosna pospolita Pinus sylvestris	270 237	8	22	Wyniesiony system korzeniowy. Na pniu liczne ślady żerowania owadów. Pień pochylony w kierunku zabytkowego budynku. Posusz konarowy w koronie. Konary znajdują się w bezpośrednim nad dachem budynku.	W związku z niedostępnym stanem zdrowotnym oraz bliską odległością od budynku konieczne jest przeprowadzenia badania rezystografem z uwzględnieniem oceny nabięgów korzeniowych. W zależności od wyniku badania należy podjąć stosowne działania. W przypadku uszkodzeń systemu korzeniowego lub dużych ubytków wewnątrz pnia, konieczna będzie usunięcie drzewa ze względu na zagrożenie dla zabytu nieruchomości. Jeżeli w ocenie drzewa nie będzie przesłanek do usunięcia, należy przeprowadzić cięcia pielęgnacyjno - sanitarne oraz formujące.
39	Modrzew europejski Larix decidua	217 168	8	15	Ubytek powierzchniowy kory z wypróchnieniem u podstawy pnia. Brak nabięgów korzeniowych na ponad 50% obwodu. Korona asymetryczna z przewagą od strony ul. Poniańskiego. Przez koronę, od strony ul.Poniańskiego, przechodzi linia energetyczna.	Cięcia pielęgnacyjno - sanitarne oraz Cięcia techniczne formujące w celu likwidacji kolizji z urządzeniami technicznymi, należy przeprowadzić je w koniecznym minimum.
40	Jodła kalifornijska Abies concolor	170 133	6	12	Nora u podstawy pnia. Pień pochylony w kierunku ul. Poniańskiego. Posusz w koronie. Przez koronę, od strony ul. Poniańskiego, przechodzi linia energetyczna.	Cięcia pielęgnacyjno - sanitarne oraz Cięcia techniczne formujące w celu likwidacji kolizji z urządzeniami technicznymi, należy przeprowadzić je w koniecznym minimum.

Tabelaryczne zestawienie drzew

LP	Nazwa gatunkowa polska/ <i>łacińska</i>	Obwód na wys. 5 i 130 cm	średnica korony w m	Wysokość w m	OPIS STANU ZACHOWANIA	Proponowane prace
41	Jodła kalifornijska Abies concolor	187 190	7	13	Posusz w dolnej części korony. Pień pochylony w kierunku ul.Poniatowskiego. Na igłach liczne oznaki żerowania mszyc ochojnikowatych - białe naloty przypominający kłaczki wetny.	Wykonać oprysk przeciw mszycom W okresie marzec-kwiecień należy wykonać oprysk zapobiegawczy preparatem olejowym.
42	Żywotnik zachodni Tuja occidentalis Smaragd	170 40, 52, 63, 63	2	6	Pokrój krzaczasty, wielopiętny. U podstawy pnia wielopiętna samosiejka lipy. Jedna gałąź odchylona w kierunku budynku. Stan dobry.	Usunąć odrosty lipy. Wiązanie wewnątrz, w celu wyeliminowania ryzyka rozłamania. Cięcia pielęgnacyjno -sanitarne formujące, w celu zmniejszenia wysokości i ryzyka rozłamania.

Majorek Karsko





Drzewo nr 1 - Robinia



Drzewo nr 3 - Jodła



Drzewo nr 5 – Koln



Drzewo nr 6 – Robinia



Drzewo nr 9 – Dąb



Drzewo nr 7 – Klon



Drzewo nr 10 - Sosna



Drzewo nr 11 - Brzoza



Drzewo nr 12 – Jarząb



Drzewo nr 18 – Sosna



Drzewa nr 29, 30, 31, 32 – Sosny



Drzewo nr 32 – Topola



Drzewo nr 33 – Klon



Drzewa nr 34, 35, 36, 37 – Żywotniki



Drzewo nr 38 - Sosna



Drzewo nr 41 - Jodla



Drzewa nr 42, 43, 44 - żywotniki

Województwo : lubelskie

Powiat : Puławy

Jednostka ewidencyjna : 061408_4 Nałęczów - miasto

Obręb : 0001 MIASTO NAŁĘCZÓW

(nazwa organu wydającego dokument)

Nr kancelaryjny :

UPROSZCZONY WYPIS Z REJESTRU GRUNTÓW

z dnia: 01.08.2024

Jednostka rejestrowa : G.191

Lp	Podmiot ewidencyjny	Charakter własności / władania	Udział
1	GINA NAŁĘCZÓW LIPOWA 3; NAŁĘCZÓW;	Własność	1/1
2	BURMISTRZ NAŁĘCZÓWA LIPOWA 3; 24-150 NAŁĘCZÓW;	Gospodarowanie zasobem nieruchomości Skarbu Państwa oraz gminnymi, powiatowymi i wojewódzkimi	1/1

Numer działki	Położenie działki	Opis użytku	Oznaczenie użytków i konturów klasyfikac.	Pow. użytku [ha]	Pow. działki [ha]	Nr KW lub inny dokument własności
235	NAŁĘCZÓW; PONIATOWSKIEGO 33	inne tereny zabudowane	Bi	0.2874	0.2874	D G-7410/5/98 D. WKZ.KL.IV.5349/ 19/ 84 LU1P/00055494/4 PS I NS 372/93

Id działki: 061408_4.0001.235

Budynek niestanowiący odrębnego od gruntu przedmiotu własności

Id budynku: 061408_4.0001.280_BUD

Powierzchnia lokali wyodrębn.: 0.00

Rodzaj wg KŚT: Budynki oświaty nauki i kultury oraz sportowe

Powierzchnia lokali niewyodrębn.: 0.00

Powierzchnia pom. przyn. lokali: 0.00

Liczba kondyg. nad/pod: 2.0/ 1.0

Pow zabud. [m2]: 178.00

Adres budynku: NAŁĘCZÓW; PONIATOWSKIEGO 33

Ident. działek: 061408_4.0001.235

Razem powierzchnia działek :

0.2874 ha

Słownie : dwa tysiące osiemset siedemdziesiąt cztery m. kwadr.

Wypis zawiera dane według stanu na dzień : 01.08.2024

Sporządził : x x

01.08.2024

(imię i nazwisko osoby reprezentującej organ)